

Судебная искусствоведческая экспертиза предметов нумизматики

В настоящее время на территории Республики Беларусь отмечается увеличение количества объектов, выдаваемых за культурные ценности, которые, однако, при тщательном исследовании оказываются хорошо выполненными копиями оригинальных предметов. Предметы нумизматики не являются исключением, ввиду чего оборот подделок на рынке нашей страны достаточно высок, в том числе и среди монет из драгоценных металлов регулярного чекана (например, периода царствования Николая II (1894–1917), которые выполнены с полным соблюдением технических характеристик. Таким образом, имеется высокая потребность в экспертной оценке подобных объектов.

В Научно-практическом центре Государственного комитета судебных экспертиз Республики Беларусь (далее – Центр) проводятся судебные искусствоведческие экспертизы и исследования.

Постановлением Государственного комитета судебных экспертиз Республики Беларусь от 23 июня 2022 г. № 2 «Об изменении постановлений Государственного комитета судебных экспертиз Республики Беларусь от 26 октября 2020 г. № 9 и от 26 октября 2020 г. № 10» судебная искусствоведческая экспертиза была разделена на два подвида:

- экспертиза произведений изобразительного и декоративно-прикладного искусства, предметов антиквариата;
- экспертиза культурных ценностей, изделий религиозного назначения и предметов коллекционирования.

В рамках второго подвида в Центре проводятся судебные искусствоведческие экспертизы (исследования) предметов нумизматики.

Назначение искусствоведческой экспертизы предметов нумизматики осуществляется в соответствии со статьей 20.6 Кодекса Республики Беларусь об административных правонарушениях («Незаконный поиск и оборот археологических артефактов»), статьей 205 Уголовного кодекса

Республики Беларусь («Кража»), статьей 228 Уголовного кодекса Республики Беларусь («Контрабанда») и др.

В рамках экспертизы (исследования) предметов нумизматики решаются следующие вопросы:

- 1) является ли объект археологическим артефактом/культурной ценностью;
- 2) какова ориентировочная стоимость представленного на исследование объекта на момент проведения экспертизы?

Критериями для отнесения объекта к категории «археологический артефакт» либо «культурная ценность» являются, во-первых, время создания, во-вторых, его подлинность. Так, для признания объекта археологическим артефактом он должен быть изготовлен 120 лет назад (в соответствии со статьей 123 Кодекса Республики Беларусь о культуре); культурной ценностью – не менее 100 лет назад (в соответствии с пунктом 5 «Монеты, боны, банкноты и ценные бумаги, созданные 100 лет назад и более» раздела 2.20 «Культурные ценности, документы национальных архивных фондов, оригиналы архивных документов» приложения № 2 «Перечень товаров, в отношении которых установлен разрешительный порядок ввоза на таможенную территорию Евразийского экономического союза и (или) вывоза с таможенной территории Евразийского экономического союза» к Решению коллегии Евразийской экономической комиссии от 21 апреля 2015 г. № 30 «О мерах нетарифного регулирования»).

Для подтверждения подлинности объекта проводятся технико-технологическое исследование и научная атрибуция.

Технико-технологическое исследование включает в себя определение технологических особенностей (материала и способа) изготовления и технических характеристик (диаметра, веса и толщины) монеты. Научная атрибуция – выявление идентификационных признаков монеты (номинала, монетного двора, года чеканки, изображений и



Рисунок 1

Аверс и реверс золотой монеты номиналом 10 рублей 1899 г.

надписей на аверсе и реверсе, знаков гравиров и минцмейстеров, вида гурта, степени сохранности, наличия повреждений и др.).

Таким образом, технико-технологическое исследование и научная атрибуция объекта позволяют сделать вывод о его подлинности и отнести объект к соответствующей категории.

Для определения ориентировочной стоимости объекта применяется метод прямого сравнительного анализа продаж, то есть учитываются средние рыночные цены, сложившиеся на аналогичные предметы на мировом рынке и внутреннем рынке СНГ по информации интернет-сайтов, каталогов аукционов, и другая доступная эксперту информация.

В качестве примеров подобного рода исследований можно привести атрибуцию монет, проведенных в Центре: золотой монеты (10 рублей) периода царствования Николая II, китайской и японской монет.

Первым объектом исследования являлась золотая монета (рисунок 1).

При внешнем осмотре было установлено, что местом создания (согласно легенде) является Санкт-Петербургский монетный двор. Дата выпуска монеты (согласно легенде) – 1899 г. Металл, из которого выполнена монета, – золото (Au 91,10 ± 5%). Диаметр монеты 22,6 мм, толщина 1,6 мм, масса 8,55 г.

Монета имеет медальное расположение аверса и реверса (верх изображения аверса совмещается с верхом изображения реверса).

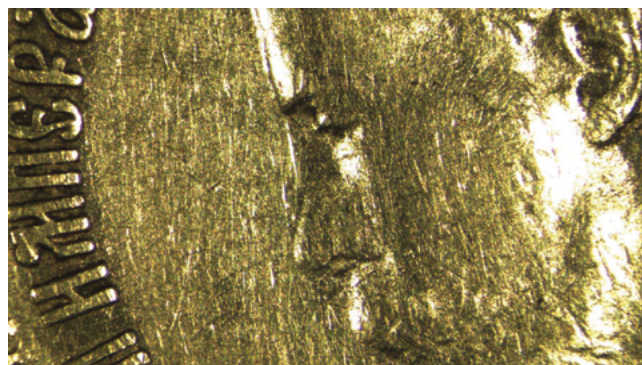
На аверсе монеты – пошейный портрет Николая II, развернутый влево. Слева и справа расположена разорванная надпись, которая представляет собой сокращенный титул: «Б.М.НИКОЛАЙ II ИМПЕРАТОРЪ И САМОДЕРЖЕЦЪ ВСЕРОСС.».

Реверс монеты содержит государственный герб Российской империи – двуглавый орел с высунутыми языками, увенчанный тремя императорскими коронами, со скипетром и державой в лапах. От центральной короны вниз идут ленты. На груди орла изображен святой Георгий, развернутый влево. На крыльях орла – гербы (по четыре

щита с каждой стороны). Под орлом размещены цифровое обозначение номинала монеты «10 РУБЛЕЙ» и год ее чеканки «1899 Г.».

Гурт монеты оформленный, вдавленный и имеет надпись «ЧИСТАГО ЗОЛОТА 1 ЗОЛОТНИКЪ 78,24 ДОЛИ (ФЗ)». Обозначение «ФЗ» на гурте является знаком минцмейстера Санкт-Петербургского монетного двора Феликса Залемана, работавшего с 1899 г. по 1901 г. [1, с. 628]. Известно, что с 1925 г. на Ленинградском монетном дворе чеканились золотые «итальянцы» – 10 рублей Николая II с датами 1898, 1899, 1901 и 1904 гг. Характерными чертами данных монет является знак минцмейстера «АГ» (Аполлон Грасгоф) и достаточно большой вес монеты – до 8,650 г [2]. Следовательно, наличие знака минцмейстера «ФЗ» и вес позволили исключить советский период изготовления монеты.

Рисунок 2



Следы механической обработки на монете

При помощи микроскопа спектрального люминесцентного «Регула» 5001МК.01 было установлено, что на поверхности монеты присутствуют следы механической обработки (рисунок 2), а на аверсе и реверсе – признаки литья (рисунок 3: а, б).

Гурт монеты выполнен с помощью техники, исключающей применение гуртильного инструмента либо чеканки в кольце (гуртовая насечка

Рисунок 3

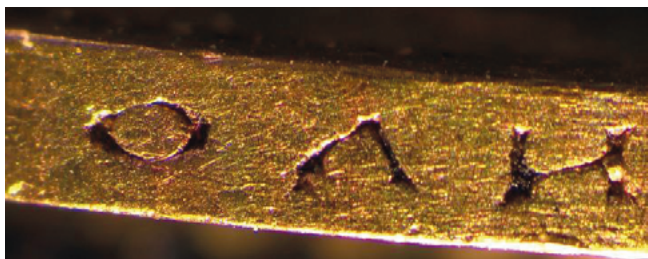


а

б

Признаки литья на монете

Рисунок 4



Фрагмент гурта

нанесена предположительно вручную) (рисунки 4); знак минцмейстера смещен вверх, обрезана буква «З».

Согласно сводному каталогу монет императорской России [3] оригинальные золотые 10-рублевые монеты имели следующие характеристики: металл – золото 900-й пробы, вес 8,6 г, диаметр 22,5 мм, что совпадает с характеристиками изучаемой монеты. Техника изготовления оригинальных монет – чеканка, что не соответствует способу изготовления объекта ввиду наличия признаков литья.

Кроме того, обнаружены стилистические неточности в оформлении аверса и реверса. Например, средние галты буквы «Е» на аверсе и реверсе разные. Монеты, чеканившиеся при минцмейстере Ф. Залемане, имели только два типа реверсов: ранний и поздний, отличия между ними заключались в толщине средней части скипетра и соотношении хвоста орла и верхней галты буквы «Е» [4, с. 16]. На предоставленной монете совмещены оба типа.

Таким образом, в результате технико-технологического исследования и научной атрибуции было установлено несоответствие технологических и стилистических особенностей объекта исследования с подобными характеристиками аналогов монет указанного исторического периода. Другими словами, проведенное исследование позволило сделать вывод, что монета не является подлинной.

На данном примере наглядно показано, что совпадение технических характеристик исследуемых и представленных в сводных каталогах монет не доказывает оригинальность первых.

В настоящее время в Республике Беларусь возрастает интерес к коллекционированию восточных монет, в частности китайских и японских, среди которых наиболее часто встречаются подделки (коллекционные). Так, например, на исследование в Центр поступила китайская монета номиналом 20 кэш (кит. *20 Wen*, англ. *Twenty cash*) (рисунки 5).

Место создания (согласно легенде) – Китайская республика, дата выпуска (согласно легенде) – 1919 г. Анализ технических характеристик монеты показал, что она изготовлена из меди (Cu 92%), имеет диаметр 32,5 мм, толщину 1,5 мм и вес 9,8 г, что отвечает техническим характеристикам аналогичных монет в сводных каталогах. Стилистические особенности монеты также соответствуют особенностям представленных в сводных каталогах монет.

При изучении технологических особенностей изготовления монеты на аверсе и реверсе выявлены признаки литья. Согласно истории китайского монетного дела, в 1889 г. Китай отказался от выпуска бронзовой монеты с квадратным отверстием. Вместе с тем древняя технология изготовления монет – литье – была заменена чеканкой по западному образцу и с помощью европейских машин [5, с. 37], а последняя литая монета в Китае была изготовлена в 1912 г. [6].

Таким образом, обнаружено несоответствие в технологии изготовления, что позволило эксперту сделать вывод: предоставленная на исследование монета является подделкой.

В ходе изучения японской монеты (рисунки 6) было установлено, что она имеет номинал 20 сен (*20 sen*) и выпущена (согласно легенде) в 1876 г. (9-й год Мэйдзи).

При помощи мобильного рентгенофлуоресцентного спектрометра OLYMPUS VANTA L был проведен анализ технических характеристик мо-

Рисунок 5



Аверс и реверс китайской монеты номиналом 20 кэш

Рисунок 6



Аверс и реверс японской монеты номиналом 20 сен

неты, который показал, что она изготовлена из цинка (Zn 95,44%) с серебряным покрытием (Ag 1,42%). Однако оригинальные японские монеты вышеуказанного года выпуска изготавливались из серебра 800-й пробы [7, р. 855]. Помимо этого, было выявлено несовпадение веса исследуемой монеты с весом оригинальных японских монет 1876 г. – 4,77 г (5,39 г в сводном каталоге [7, р. 855]). На основании технико-технологического исследования экспертом сделан вывод, что представленная монета также является подделкой.

Таким образом, экспертная практика показывает, что в настоящее время в стране функционирует большое количество подделок монет

(коллекционных). Их своевременному выявлению способствует проводимая в Центре судебная искусствоведческая экспертиза предметов нумизматики, включающая технико-технологическое исследование и научную атрибуцию.

Юлия ЯРОЦКАЯ,

Научно-практический центр Государственного комитета судебных экспертиз Республики Беларусь, заведующий лабораторией искусствоведческих и культурологических исследований, кандидат культурологии, Республика Беларусь, г. Минск, e-mail: iarocktaia@mail.ru

Библиографический список

1. Уздеников, В.В. Монеты России. 1700–1917 / В.В. Уздеников. – М.: ДатаСтром, 1992. – 678 с.
2. Рзаев, В. Золотые монеты Николая II [Электронный ресурс] / В. Рзаев. – Режим доступа: <https://antiqueland.ru/articles/492>. – Дата доступа: 17.08.2023.
3. Биткин, В. Сводный каталог монет императорской России регулярного чекана / В. Биткин. – Киев: ЮНОНА-МОНЕТА, 2000. – 624 с.
4. Сидоров, В. О вариантах аверса/реверса 5- и 10-рублёвых монет Николая II / В. Сидоров // Петербургский коллекционер. – 2017. – № 6 (104). – С. 14–16.
5. Быков, А.А. Монеты Китая / А.А. Быков. – Ленинград: Советский художник, 1969. – 80 с.
6. Ивочкина, Н. Подделки китайских монет [Электронный ресурс] / Н. Ивочкина. – Режим доступа: <https://antiqueland.ru/articles/1201>. – Дата доступа: 27.09.2023.
7. Standard Catalog of World Coins. 1801–1900 / Ed. George S. Cuhaj. – 7th Ed. – USA, 2012. – 1294 p.

Forensic Art Examination of Numismatic Items

Yuliya YAROTSKAYA, Scientific and Practical Center of the State Committee for Forensic Examinations of the Republic of Belarus, Head of the Laboratory of Art History and Cultural Studies, Candidate of Cultural Studies, Republic of Belarus, Minsk, e-mail: iarocktaia@mail.ru

Abstract. The Scientific and Practical Center of the State Committee for Forensic Examinations conducts forensic art examinations and studies, which

make it possible to determine whether an item is an archaeological artifact or a cultural value, and what its estimated value is at the time of the examination.